



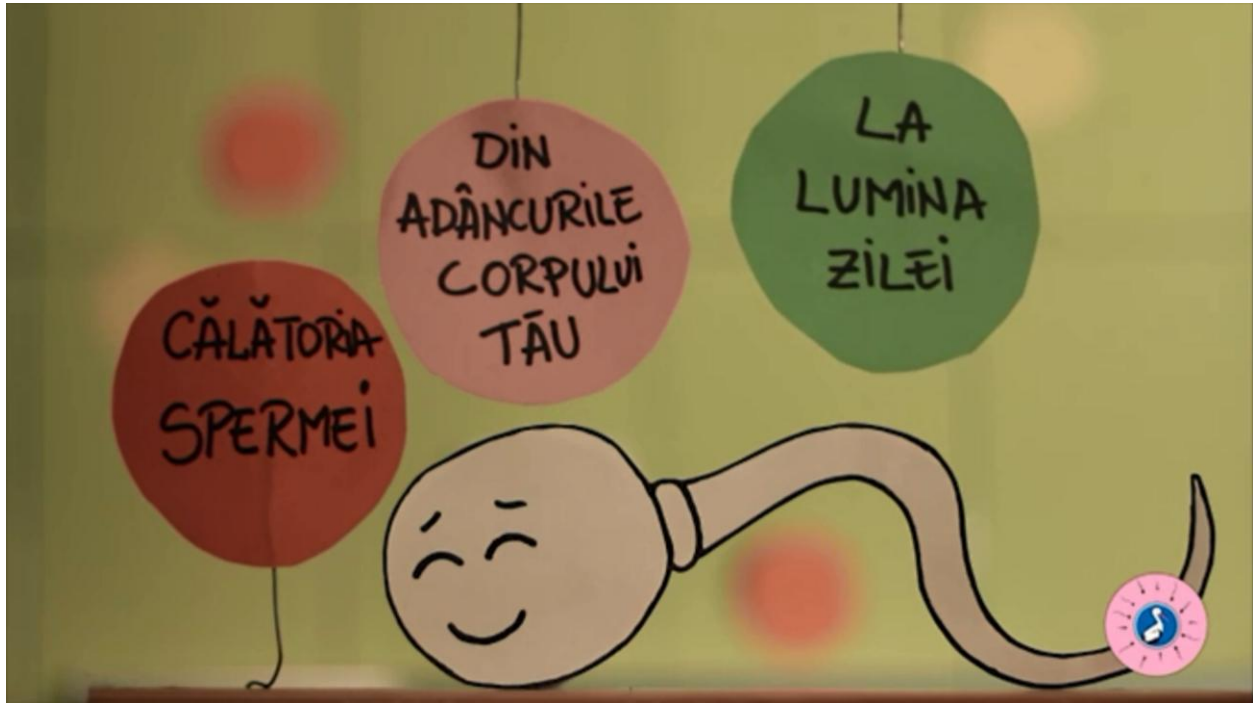
## SEXUL vs BARZA

Vorbim pe bune despre sexualitate, pubertate și relații.

<http://www.sexulvsbarza.ro/>

[facebook.com/sexulvsbarza](https://www.facebook.com/sexulvsbarza)

[youtube.com/sexulvsbarza](https://www.youtube.com/sexulvsbarza)



### Călătoria spermei din adâncurile corpului tău la lumina zilei

Hai deți să vedem cum se desfășoară călătoria spermei din adâncurile corpului tău la lumina zilei. Mai precis, cum funcționează ejacularea.

#### Casă, dulce casă: Testicule și scrot

De fapt, totul nu începe *chiar în adâncul* corpului tău. Sperma este produsă de testicule și despre ele știm cam unde sunt: atârnă mai jos de penis, într-un sac de piele care se numește **scrot**. Există două testicule, dar numai un scrot. Unii băieți pot avea și un singur testicul, iar asta se numește „monordhie”. Dacă acel testicul funcționează normal, monorhidia nu afectează capacitatea de-a avea copii sau de-a face sex. Cel mai cunoscut tip care se presupune că ar fi avut monorhidie a fost Adolf Hitler. De fapt, dacă mă gândesc bine, am aflat ce înseamnă „testicul” chiar mulțumită lui Adolf Hitler, despre a cărui monorhidie se vorbea la un *talk show* românesc, evident, neprofesionist, de prin anii ‘90. „Adolf Hitler avea un singur testicul”. „Mami, ce e ăla testicul?”

Scrotul e împărțit în două cavități printr-o membrană. Fiecare testicul se găsește într-una din aceste două cavități. Ca doi frați care stau în aceeași casă, dar au camere separate, despărțite printr-un perete. Poți vedea unde are loc această împărțire a scrotului uitându-te la exterior, unde există linia numită **rafeu**. Această linie trece chiar prin centru scrotului.



## SEXUL vs BARZA

Vorbim pe bune despre sexualitate, pubertate și relații.

<http://www.sexulvsbarza.ro/>

[facebook.com/sexulvsbarza](https://www.facebook.com/sexulvsbarza)

[youtube.com/sexulvsbarza](https://www.youtube.com/sexulvsbarza)

Mărimea testiculelor variază de la persoană la persoană: unele pot fi la fel de mari ca niște măslin, altele, de mărimea unor prune<sup>1</sup>. Un testicul matur cântărește cam 20-30 de grame. Testiculele sunt formate din mai mult de 1000 de mici canele foarte contorsionate.

Unul dintre testicule va atârna întotdeauna mai jos decât celălalt și se întâmplă cel mai des ca testicul stâng să se afle mai jos decât cel drept. De ce se întâmplă așa nu se știe sigur. În orice caz, e o chestie deșteaptă la care s-a gândit corpul tău: dacă testiculele ar fi exact la același nivel unul lângă altul, nu ți-ar mai fi așa ușor să mergi, să te așezi sau să stai picior peste picior<sup>2</sup>. De ce? Pentru că testiculele sunt foarte foarte sensibile la atingere și la presiune.

Ele sunt pandatul masculin al ovarelor și produc spermă și hormonul numit testosteron. De ce se găsesc ele la băieți în afara corpului și nu înăuntru, ca ovarele fetelor? Pentru că temperatura ideală pentru celulele sexuale masculine, spermatozoizii, pe care ele îi produc și îi conțin este cam cu două grade mai scăzută decât temperatura corpului, în funcție de persoană.

Mușchii scrotului sunt folosiți pentru a trage testiculele mai aproape de corp, în scopul de a le proteja sau de a le încălzi. De-asta, atunci când e frig, scrotul poate să se strângă și testiculele se retrag foarte aproape de corp – nu-ți fie teamă, nu au dispărut, doar au intrat la căldură! Când mușchii se relaxează, testiculele atâră mult mai jos, iar scrotul arată ca și cum ar fi mai lung și mai mare.

### Metroul catre școală: epididimul

Spermatozoizii se formează în testicule și apoi sunt transportați în **epididim**. Compusă dintr-un mănunchi de tubușoare întortocheate, epididimul este un mic organ care se află deasupra fiecărui dintre testicul, în scrot. Aici, spermatozoizii ajung la maturitate, după 2 sau 3 luni.

### Călătoria începe: cordonul spermatic și canalul deferent

Când o persoană urmează să ejaculeze, spermatozoizii sunt mutați din epididim în **canalul deferent**. Prin canalul deferent, sperma este transportată din regiunea scrotului către celelalte canale, pentru a fi ejaculată. Între timp, spermă nouă este creată constant și transportată către epididimis pentru maturizare.

Canalul deferent, împreună cu un niște nervi, vasele de sânge, care deservește testiculele, și epididimul formează **cordonul spermatic**. Prin ea sunt legate epididimul și testiculele de restul organelor din aparatul genital masculin.

<sup>1</sup> Heather, Corinna (2007), *Male Sexual Anatomy Live on the Inside*, S.E.X, Da Capo Press, Cambridge, p. 35.

<sup>2</sup> R. Neutzling (2002), *Wie geht's – wie steht's?!? Wissenwertes für Jungen und Männer* Köln, Bundeszentrale für gesundheitliche Aufklärung (BZgA), p. 25.



## SEXUL vs BARZA

Vorbim pe bune despre sexualitate, pubertate și relații.

<http://www.sexulvsbarza.ro/>

[facebook.com/sexulvsbarza](https://www.facebook.com/sexulvsbarza)

[youtube.com/sexulvsbarza](https://www.youtube.com/sexulvsbarza)

### Unde-s mulți, puterea crește: veziculele seminale

Fiecare vas deferent merge în sus, trece pe lângă uretră și apoi se varsă în alte două canale care pornesc din cele două **veziculele seminale**. Veziculele seminale secretă alte componente ale spermei, deci spermatozoizii primesc întăriri.

### O stație în plus: prostata

**Prostata** este o glandă în formă de castană, cu diametrul de aproximativ 3,5–4 cm, care înconjoară o mică parte a uretrei. Și prostata contribuie cu niște secreții la compoziția finală a spermei. Cele două canale ale veziculelor seminale trec prin glanda prostată. O pătrund din lateral și, când ajung în centrul ei, se varsă într-un alt canal. Acest canal este uretra, care pornește de la vezica urinară. Prostata se află sub vezica urinară și înspre rect, canalul dintre intestinul gros și anus. Prostata este sensibilă la atingeri, deci mulți băieți și bărbați au o senzație foarte plăcută când le este stimulată. Unii oameni o numesc „punctul P”. Echivalentul feminin al prostatei sunt glandele Skene.

### Și mai mulți prieteni: glandele lui Cowper

**Glandele lui Cowper** sunt două glande de mărimea unor boabe de mază, conectate la părțile laterale ale uretrei, sub nivelul prostatei. Ele produc o chestie esențială pentru lubrifierea penisului în timpul sexului: lichidul prespermatic sau preejaculator. Unii oameni îi spun în română „picătura plăcerii”. Lichidul prespermatic este incolor și transparent și apare atunci când un bărbat este excitat sexual, odată cu erecția.

Poate să fie eliberat de mai multe ori în timpul cât ești excitat și mulți bărbați nu simt sau nu-și dau seama că a aparut, mai ales în timpul diferitelor activități sexuale, atunci când nu-și văd penisul să o poată constata.

Lichidul mai are un rol: poate să neutralizeze orice acid provenit de la urină care se s-ar putea afla în uretră. Spermatozoizilor nu le plac mediile acide, deci lichidul prespermatic creează condiții favorabile în uretră, pentru ca spermatozoizii să poată supraviețui. Același fluid este, de asemenea, o componentă a spermei însăși.

Curiozitatea care îi macină pe mulți este: poate lichidul prespermatic să cauzeze o sarcină? Adevărul e că nu vă pot răspunde cu siguranță, pentru că nici cercetătorii nu știu sigur.

Voi decideți ce e mai înțelept: să aflați pe pielea voastră sau să folosiți direct un prezervativ 😊.

### A urina vs. a ejacula: drum sigur!

După ce lichidele prostatei și ale glandelor Cowper au fost adăugate la amestecul de lichide și de spermatozoizi care a fost transportat până în acest moment, sperma este gata să fie ejaculată.



## SEXUL vs BARZA

Vorbim pe bune despre sexualitate, pubertate și relații.

<http://www.sexulvsbarza.ro/>

[facebook.com/sexulvsbarza](https://www.facebook.com/sexulvsbarza)

[youtube.com/sexulvsbarza](https://www.youtube.com/sexulvsbarza)

Mulțor băieți le este teamă că vor urina în loc să ejaculeze. Asta pur și simplu nu se poate, corpurile sunt prea deștepte pentru asta!

În timpul ejaculării, niște mici mușchi ai vezicii urinare se închid ca o poartă de castel medieval, astfel încât urina, chiar dacă este prezentă în vezică la acel moment, să nu fie eliberată odată cu sperma. În schimb, atunci când trebuie să urinezi, această poartă este deschisă în mod voluntar.

### Ultima stație: uretra!

Ejacularea are loc prin **uretră**, de obicei, drept rezultat al excitării sexuale și a stimulării, cu ajutorul contracțiilor care continuă pe tot parcursul drumului pe care spermatozoizii îl parcurg pentru a părăsi corpul.

### Turul de onoare

Spermatozoizii sunt produși în testicule, mutați în epididim pentru pentru maturizare. Trec apoi în canalul deferent, care se varsă în canalul veziculelor seminale. Amestecați cu lichidul produs de acestea, ajung la nivelul prostatei, unde colectează lichidul produs de prostată și se varsă în uretră. Din acest punct sunt gata de ejaculare. În drum spre exterior, colectează și ceva lichid pre-spermatic produs de cele două glande Cowper.

### Băi! Dacă nu ejaculăm?

Sperma care nu este ejaculată stă acolo în jur de 4 până la 6 săptămâni, înainte ca spermatozoizii să moară și să fie reabsorbiți de către corp. De aceea este imposibil, chiar dacă n-ai ejaculat niciodată în viața ta, să ai în corp un „exces de spermă”. Tot de aceea, nu trebuie să simți vreun sentiment de urgență în a te masturba pentru că, altfel, crezi că ți-ar exploda testiculele. Astea sunt numai zvonuri. În același fel, nu trebuie să te temi că, dacă te masturbezi prea des, rămâi fără spermă. Corpul tău produce spermă constant, nu vei rămâne „fără”.

Cam asta a fost, aveți grijă de voi!

Text: *Adriana Radu*

Corectură text: *Ioana Nanu*

### **Literatură folosită pentru realizarea acestui material :**

Heather, C. (2007), *S.E.X.*, Da Capo Press, Cambridge, p. 35.

Neutzling, R. (2002), *Wie geht's – wie steht's?!? Wissenwertes für Jungen und Männer*, Köln, Bundeszentrale für gesundheitliche Aufklärung (BZgA), p. 25.

**Material verificat și aprobat de echipa medicală Marie Stopes International România.**